

СЕРИЯ КНИГ “ЧИТАЙ И СМОТРИ”

Наталья Табунова

ЕЛИЗАВЕТА ФЁДОРОВНА
РОМАНОВА



В ДМИТРОВЕ

ПРЕДИСЛОВИЕ



Уважаемые читатели!

Новая книга многолетнего сотрудника Музея-заповедника «Дмитровский кремль», известного дмитровского краеведа Натальи Васильевны Табуновой продолжает очень важную традицию – традицию краеведческой литературы.

В ней повествуется о посещении города Дмитрова Августейшей четой Великого князя Сергея Александровича и Великой Княгини Елисаветы Феодоровны, а также достаточно подробно представлены люди, составлявшие в то время административный аппарат города и принимавшие участие в торжественной встрече Августейшей четы.

Кроме этого, отталкиваясь в своей работе от знаменитого труда И.Ф. Токмакова по историко-статистическому и историческому описанию города Дмитрова, Наталья Васильевна, как подлинный исследователь, постаралась

исправить ряд ошибок и неточностей, допущенных в упомянутом труде, касающихся, прежде всего, званий и фамилий руководителей Дмитровских уездных и городских органов власти.

Автору удалось рассказать о судьбе и незаурядной личности Великой княгини не академическим языком, не высоким слогом её официального жития, но в современной, доступной и достаточно яркой форме.

Мне, как дмитровчанину, человеку, связанному многочисленными родственными узами с Дмитриевым, было весьма интересно открыть некоторые факты из общественной деятельности моих дмитровских сродников, отмеченных в данной книге: Поляниновых, Немковых, Возничихиных.

Вне всякого сомнения, книга вызовет большой интерес у историков, краеведов и всех любителей нашей русской провинциальной истории.

Кирилл Алексеевич Соловьев,

Историк, архивист, кандидат культурологии, доцент кафедры истории и теории декоративного искусства и дизайна МГХПУ им. С.Г. Строганова, доцент кафедры архитектурно-строительного проектирования и строительной физики НИУ МГСУ.

В 1893 году вышла книга «Историко-статистическое и археологическое описание города Дмитрова с уездом и святынями»¹. Автор книги – библиотекарь и делопроизводитель Московского Главного Архива Министерства Иностранных дел, коллежский асессор Иван Федорович Токмаков (1856 – ок. 1923). Его перу принадлежит несколько изданий, посвященных городам Московской губернии. С 1890 по 1895 годы по его исследованиям была выпущена серия из 29 трудов «Старая и новая Москва». Всего, как писал о себе Токмаков, им было издано 128 описаний – 58 книг и брошюр.

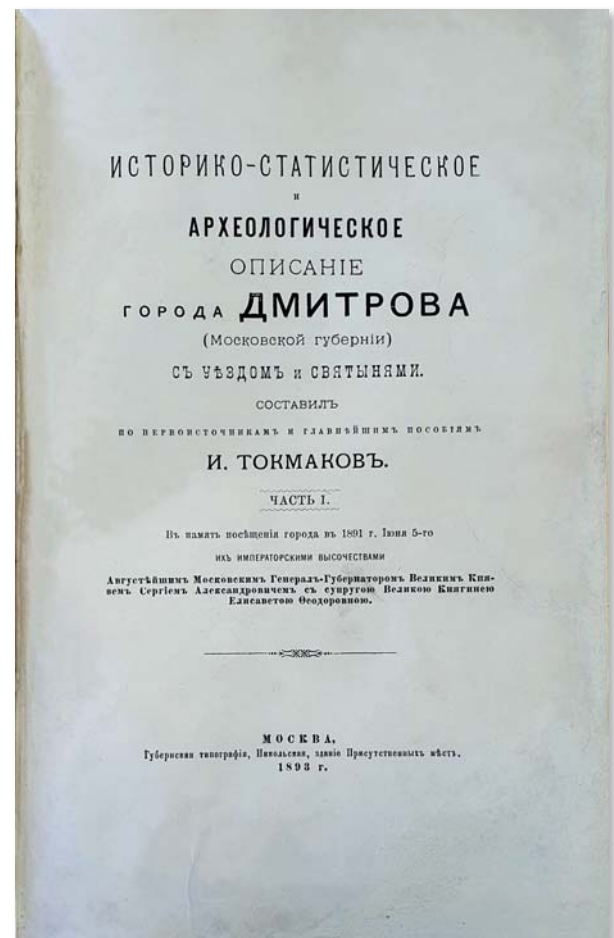
Книга о Дмитрове, ставшая основой нашего исследования, является обширным историко-статистическим сборником, созданным на основе источников, доступных автору благодаря его должности. Включает книга и свидетельства современников, очевидцев описываемых событий. И пусть современники упрекали Ивана Федоровича в компиляции, и даже плагиате, именно его издания делают доступными для нас многие документы, источники, события, изложенные Токмаковым. Эти источники уже тогда, в конце XIX века, как писал Иван Федорович, «становятся библиографическою редкостью, доступною разве записным ученым и исследователям старины и совершенно недоступною большинству просто любознательных людей».

Книга состоит из двух частей и авторского предисловия. Начинается предисловие так: «Нет ничего интереснее, как проследить историю известного города, объяснить причину, вызвавшую его зарождение, проследить его постепенное развитие и те органические основания его упадка или процветания, в зависимости от которых он принимает в известной местности направление жизненного потока.

Наш труд представляет, по возможности, не обособленную местную историю, с ее мелочными интересами, но в связи с общерусскою историею. Поэтому оно может иметь интерес вообще для всякого русского, кого только интересуют исторические сочинения о нашей родной старине».

В первой части прослеживается политическая история Дмитровского удельного княжества, вторая часть представляет историю города Дмитрова с примыкающими селениями, городскими и сельскими храмами. Приложения в двух отделах приводят такие бесценные для историка документы, в том числе «Сотные выписи» начала XVII в., по которым можно отследить многие дмитровские фамилии, сохранившиеся до наших дней. Как отмечает Токмаков, «они не только уцелели до сих пор, но многие из них даже живут на тех же самых местах, где жили их прадеды 200 лет тому назад». В конце книги помещен полный список населенных мест Дмитровского уезда последнего десятилетия XIX в.

¹ Токмаков И.Ф. Историко-статистическое и археологическое описание города Дмитрова с уездом и святынями (по первоисточникам и главнейшим пособиям). М., Губернская типография, 1893.





Великий князь Сергей Александрович и великая княгиня Елизавета Федоровна.
Колорированное фото 1884 г.

Книга сохранилась всего лишь в нескольких экземплярах, давно стала библиографической редкостью. В музее и библиотеке эти экземпляры хранятся в фонде редких книг.

Благодаря огромной работе, проделанной в 2003 году профессором Дмитровского филиала Российской Международной Академии туризма Игорем Николаевичем Курышевым и сотрудниками музея, полный текст книги доступен теперь в электронном виде и в распечатке, в литературном фонде музея-заповедника «Дмитровский кремль». Тогда, в начале двухтысячных, была подготовлена серия краеведческих изданий «Анналы Краеведения». Труд И.Ф. Токмакова был 2-м выпуском этой серии.

В нашем исследовании стоит обратиться к авторскому предисловию и началу книги.

На титульном листе книги и в авторском предисловии И.Ф. Токмаков отмечает: «Означенный труд наш из-

дается в память посещения Их Императорскими Высочествами Великим Князем Сергеем Александровичем с супругою Великою Княгиней Елизаветою Федоровною г. Дмитрова в 1891 г., 5-го Июня. Тем более приятно нам было трудиться над означенным описанием города с уездом, что Его Императорское Высочество с детства привык любить Москву и сознавать ее высокое значение для России, а впоследствии унаследовал от своих Родителей звание московского Помещика и постоянно интересуется особенностями и нуждами Московской губернии».

Описание И.Ф. Токмаковым великокняжеского визита занимает 10 страниц книги – с 106 по 116 страницу. Этот текст рассматривается нами как источник для изучения одного дня из жизни провинциального города, одного дня из жизни великокняжеской четы – дяди правящего Государя и его супруги, приходившейся сестрой Императрице.

Та самая Великая княгиня Елизавета Федоровна, которая через неполных два десятилетия примет мученическую смерть, а спустя столетие будет причислена к лику святых Русской Православной церкви как святая преподобномученица Елизавета, в тот день сопровождала своего супруга Великого князя Сергея Александровича, с 26 февраля того же, 1891 года, занимавшего должность Московского генерал-губернатора.

Событие для уездного города значимое, если не экстраординарное, отразилось не только в описаниях современников, но и в духовной истории Дмитрова, и в развитии благотворительной деятельности, и в архитектуре.

Очень надеемся, что пребывание на дмитровской земле – пусть всего лишь в течение одного летнего дня, пусть более века назад, – пребывание здесь, у нас, святой Елизаветы отразится и в сознании сегодняшних жителей края.

Итак, 5 июня 1891 года недавно занявший должность Московского генерал-губернатора Великий князь Сергей Александрович Романов, пятый сын Александра Второго, продолжая знакомиться с Московской губернией, выезжает в уездный город Дмитров. Сопровождавшая его молодая жена, Великая княгиня Елизавета Федоровна, только что принявшая православие, по праву считалась одной из самых красивых и обаятельных женщин своего времени. Современники вспоминают, что увидев её на улице, во время прогулки, люди стояли и смотрели, провожали её глазами, рассматривали платье, причёску, изящную фигуру и ангельской красоты лицо. Так, пожалуй, было и во время вояжа в Дмитров.

Великокняжеская чета выехала из Москвы в десятом часу утра в наёмных экипажах, запряжённых четвёрками лошадей Ечкина, оказав тем самым московскому предпринимателю честь. У Ечкиных было торгово-промышленное заведение по изготовлению, продаже и прокату повозок и экипажей. Экипажи Ечкиных курсировали по Москве, были маршруты и в дачные места Подмосквья.

В свите генерал-губернатора, по свидетельству Токмакова, были:

- заведующий Двором Его Высочества граф Герман Германович Стенбок
- гофмейстерина графиня Александра Андреевна Олсуфьева
- любимая фрейлина Великой Княгини Китти Козлянинова
- адъютант капитан Владимир Сергеевич Гадон.

Стоит внимательнее познакомиться с перечисленными лицами.

Стенбок-Фермор Герман Германович (1847 – 1904) здесь – лицо официальное, его присутствие положено по протоколу. Такая уж должность у заведующего дворцом Великого Князя. К тому же, выпускник Пажеского корпуса, служил он при Сергее Александровиче в Преображенском полку не первый год – с 1866 года. Сын остзейского барона, потомственный военный, он прекрасно знал придворный этикет, обладал хорошим вкусом, играл на фортепьяно, пел романсы и участвовал в любительских спектаклях при дворе. С такими людьми путешествовать полезно и приятно не только по протоколу. К тому же путешествие в Святую землю, совершенное великокняжеской четой в 1888 году, так же прошло в сопровождении Стенбока.

И остальные участники этого вояжа явно выбирались по предпочтению Великих князей или по рекомендации старших поколений Романовых.

Олсуфьева Александра Андреевна, в девичестве Миклашевская (1846 – 1929) – графиня, статс-дама Императрицы Марии Фёдоровны и с 1892 г. – обер-гофмейстерина Великой Княгини Елизаветы Фёдоровны. Токмаков писал о вояже в Дмитров позже 1892 г., потому называет Олсуфьеву уже гофмейстериной. Графиня Олсуфьева оставалась с великой княгиней до 1909 г., пока та не распустила двор. Думается, что в этот вояж 45-летняя Александра Андреевна была рекомендована Императрицей-матерью как опытная придворная дама с перспективной стать гофмейстериной Великой княгини.

Козлянинова Екатерина Николаевна – дочь

Гофмейстерина Великой Княгини Елизаветы Федоровны графиня Александра Андреевна Олсуфьева в наряде русской боярыни времен царя Алексея Михайловича. Фото 1903–1904 гг.





1. Почетная горничная великой княгини Елизаветы Федоровны Екатерина Козлянинова (Кити). Портрет работы Елизаветы Федоровны, 1895 г.

2. Великая Княгиня Елисавета Феодоровна, фрейлина княгини Екатерина Козлянинова и лектриса Екатерина Шнейдер, 1880 -е гг.

генерал-адъютанта, командующего Киевским военным округом. Китти Козлянинова была фрейлиной в течение 10 лет, пока в 1897г. не вышла замуж за Н.В. Струкова – секретаря Елизаветы Федоровны. После замужества сохранила общение с великой княгиней. Именно Козлянинова-Струкова в 1905 г. сопровождала Елизавету Федоровну, уже вдову убитого

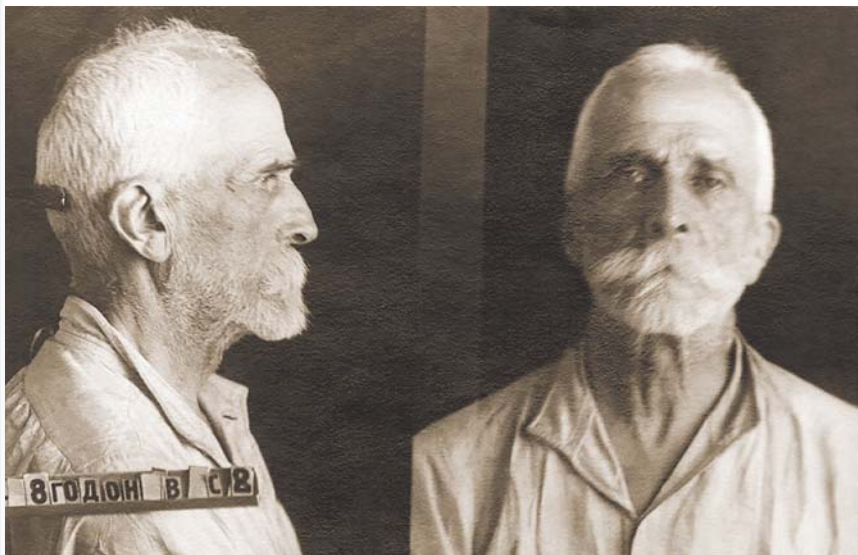
князя, в тюрьму на встречу с террористом Каляевым. Китти сопровождала великокняжескую чету в их паломничестве на Святую землю, а её муж – Николай Струков – состоял в Императорском Православном Палестинском обществе до 1940-х гг. Чета Струковых присутствовала и на захоронении останков Елизаветы Федоровны в Иерусалиме.

Гадон Владимир Сергеевич (17.01.1860 – 17.09.1937) – в 1891 – 1903 – адъютант Великого князя Сергея Александровича, с 1905 – генерал-майор свиты Е.И.В. После революции работал сотрудником исторического музея, несколько раз арестовывался. По приговору «тройки» расстрелян на Бутовском полигоне.

Однако главными героями этого дня и нашего повествования являются Великие князья. Как они выглядели в своем величии? Какое место занимали в многочисленной разветвленной семье Романовых – правящей династии, которая подходила к окончанию третьего столетия своего царствования?

1. Великий князь Сергей Александрович с адъютантом В.С. Гадонем. Италия, 1881 г.

2. Тюремное фото Владимира Сергеевича Гадона, 1937 г.



Великий князь Сергей Александрович и великая княгиня Елизавета Федоровна в бытность принцессой Елизаветой Гессенской, 1884 г.

Сергей Александрович Романов (1857 – 1905) – пятый сын Александра Второго и Марии Александровны, принцессы Гессенского дома, приходился братом Государю Александру Третьему. Уже в день своего рождения был записан прапорщиком 1-го батальона лейб-гвардии Преображенского полка, а в пятнадцать лет был произведен в подпоручики, в восемнадцать – в поручики. Это происходило без его участия, он военной службой не интересовался, мечта о службе на флоте. Однако по настоянию матери оставил эти мечты и с 1876 г. стал исполнять обязанности ротного командира. После того карьера его продвинулась молниеносно: через год его производят в полковники. Тогда же, в 1877 г., отправляется на фронт русско-турецкой войны, в Болгарию. Находясь при свите отца, отличается при рекогносцировке и награждается орденом Святого Георгия 4-й степени.

После войны путешествует по Италии, посещает Палестину, заезжает в Дармштадт, где видит подрастающих дочерей дальнего родственника своей матери – великого герцога Людвига IV и его жены Алисы, дочери английской королевы Виктории. Особенно красивой была старшая, Елизавета, или Элла, как называли её в семье. Между молодыми людьми возникает взаимное чувство.

В 1884 году, 3 июня, в столице Российской Империи Санкт-Петербурге Великий князь Сергей Александрович Романов венчается с принцессой Гессен-Дармштадтской Елизаветой Александрой Луизой Алисой, в России и православии получившей имя Елизаветы Федоровны.

Елизавета Федоровна Романова (1864 – 1918), выросшая в родовитой, но небогатой семье великого герцога Гессен-Дармштадского, как и её многочисленные сестры и братья, приходилась по линии матери внучкой английской королевы Виктории, с которой Великая Княгиня сохраняла теплые отношения и после замужества. Венценосная бабушка одна из немногих, поддержала её решение принять православие. Случилось это важное в её жизни событие в феврале 1891 года, так что Дмитров в июле того же года почтила своим визитом уже не Элла (так называли её в семье), а новообращенная Елизавета Федоровна. Отчество по традиции семьи Романовых взято в честь Федоровской иконы Богородицы, а покровительницей своей, вместо лютеранской святой Елизаветы Тюрингской, она избрала святую Елизавету – мать Иоанна Крестителя.

Судя по всему, этот вояж был предпринят не только как ознакомительная поездка вновь назначенного военного генерал-губернатора и великого князя Сергея Александровича Романова с вверенной ему губернией, но и как паломничество новообращенной в православие его супруги Елизаветы Федоровны.

Итак, мы следуем за великокняжеским кортежем в соответствии с его подробным описанием современниками.

Дорога из Москвы в Дмитров пролегла через несколько населённых пунктов, жители которых, так же, как и жители столицы, выходили к экипажам, чтобы поприветствовать великокняжескую чету. Дома жителей, вероятно – не без настояния начальства, были украшены флагами и гирляндами зелени. Крестьяне, семьями выходившие к дороге, были в праздничной одежде. Всем интересно было посмотреть на нового воинского начальника, представителя венценосной семьи и его супругу, о красоте которой уже говорила вся губерния.

Проследовав мимо деревень Лихоборы, Лупихи, сел Андреевского и Виноградова их Высочества остановились у деревни Хлебниковой, в 24 верстах от Москвы, где была почтовая станция и перепрягались лошади.





1. Усадьба Виноградово. Дом Германа со стороны парка, фото 1990-х гг.
2. Никольская часовня в Хлебниково в период строительства канала Москва-Волга, 1930-е гг.

Усадьба Виноградово в 1891 г. принадлежала купцу Михаилу Яковлевичу Бучумову, который, купив его у Бенкендорфов, начал застраивать территорию дачами.

Село Хлебниково, как расположенное на почтовой дороге Москва — Олонiec (Дмитровский тракт), с 1702 г. по указу Петра I имело станцию для смены лошадей (ям). В XIX веке в Хлебниково была почтовая станция.

После реформы 1861 г. владелец угодий — Д.Н. Шереметев — передал крестьянам «в собственность с усадебной их осёдлостью поземельный надел». В 1871 г. на месте упразднённой Никольской церкви, существовавшей здесь в XVI — XVIII вв., по проекту губернского архитектора В.О. Грудзина была построена Никольская часовня. Приход хлебниковских крестьян был в с. Троицкое-Шереметево, из церкви которого и прибыло

духовенство для встречи великокняжеской четы. В 90-е годы XIX века административно Хлебниково находилось во 2-м стане Троицкой волости Московского уезда. На территории поселения находилось шерстопрядильное и ткацкое заведение Торгового дома М.М. Сеницына с 87 рабочими, чуть позже открылся кирпичный завод Гаша. Многие крестьяне, как видно из описания, занимались «федоскинским» промыслом — лаковой миниатюрой. (см. Памятная книга Московской губернии 1890г. С. 37).

Здесь навстречу генерал-губернатору из часовни св. Николая вышло духовенство села Троицкого с хоругвями. После краткого молебна крестьянский старшина Троицкой волости Крошечкин преподнёс Их Высочествам хлеб-соль, а член местного волостного суда крестьянин Вишняков — шкатулку из папье-маше своего изделия. Токмаков отмечает, что и вензеля, и гербы Их Высочеств, украшавшие арки над дорогой, были «писаны местными рисовальщиками, проживающими в дер. Хлебниково. Особенно красиво был декорирован изящный домик местного старосты».

От Хлебникова до границы Московского уезда сопровождал Их Высочеств пристав 5-го стана Милославин.²

Так же хлебом-солью встречали Генерал-губернатора и крестьяне **Марфинской волости**. При этом местный житель Василий Грузинов, бывший фельдфебель Преображенского полка, которым командовал Великий Князь Сергей Александрович, преподнёс Ее Высочеству букет роз.

²И.Ф.Токмаков неточно записал фамилию пристава — Милославский. По «Памятной книге Московской губернии» за 1890 г. (С.7) приставом 5-го стана полицейского управления Московского уезда был Губернский секретарь Александр Дмитриевич Милославин.

Далее кортеж проследовал мимо деревни Марфинской усадьбы Царицыно, имения графа Виктора Никитича Панина, которым к тому времени владели его вдова Наталья Павловна Панина и внучка — Софья Владимировна Панина (1871 — 1957). Здесь над дорогой возвышалась арка, увитая зеленью, украшенная цветными фонариками.

В деревне **Черной**³ второй раз меняли лошадей. В деревне было 50 — 55 домов. Дорога (Дмитровский тракт) была выложена булыжником. По деревне протекала речка Черная, через речку — мост, разделявший деревни Большая и Малая Черная. В середине деревни, около моста, стояла чайная — трактир, где останавливались проезжие купцы и извозчики. И здесь местный волостной старшина поднес Их Высочествам хлеб-соль от местных крестьян. Пристав второго стана Дмитровского уезда Сергей Михайлович Ярцев, недавно назначенный на эту должность, сменив Милославина, сопровождал кортеж до Дмитрова.

По пути Их Высочества посетили Спасо-Влахернский общежительный женский монастырь при селе Деденево (Ново-Спасском).

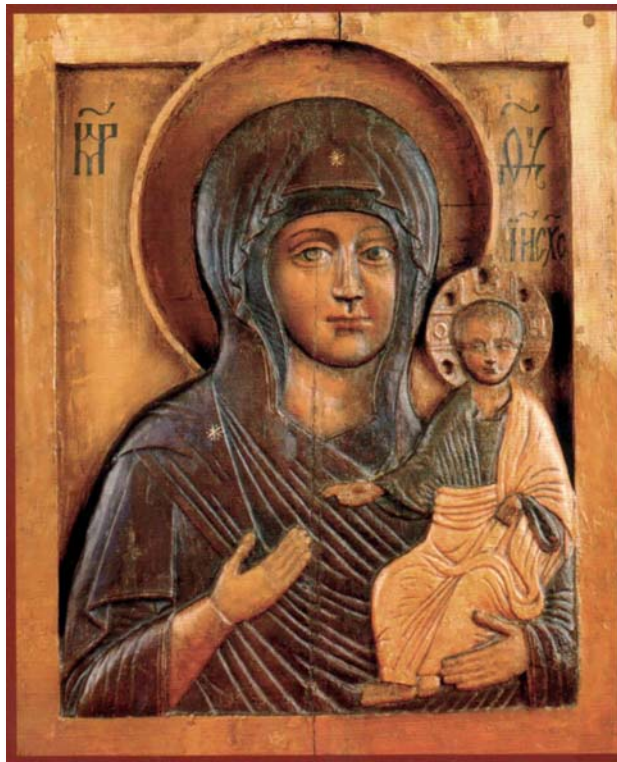
Спасо-Влахернский монастырь был основан в 1861 г. на основе женского общежития, учрежденного в 1854 г. по инициативе владелицы села Анной Гавриловной Головиной. К 1891 г. уже сложился монастырский комплекс, занимавший квадратный, застроенный по периметру участок на вершине холма. Доминантой была Спасская церковь, выстроенная Головиными в 1798 — 1811 гг. и реконструированная в 1843 — 1850 гг. Массивное пятиглавое здание соборного типа с подвалом-усыпальницей и двухэтажными угловыми приделами. Ампириный храм величественно смотрелся рядом с колокольной романского стиля, построенной совсем недавно — в 1886 г., по проекту Н.В. Никитина. Накануне описываемых событий, в 1890 г., между храмом и колокольной была возведена двусветная трапезная с чугунными лестницами и галереями. За пределами монастыря находились конный двор, гостиница, больница и приходская церковь.

У ворот монастыря Их Высочеств встретила игуменья **Серафима**, (в миру Елизавета Андреевна Татарина (? — 1897), 39 лет состоявшая в этом сане. Прибыв

³ По материалам Березовской Н.П. (см. http://www.fedoskinskoe.ru/fed/sp/about_villages/b_chernaya/)

1. Спасо-Влахернский монастырь. С почтовой открытки нач. XX в.
2. Спасский собор монастыря, современное фото





Икона Божией Матери «Влахернская» из Спасо-Влахернского монастыря в Деденево

в Спасо-Влахернский монастырь из Дивеевской обители, она в 1862 г. приняла иноческий постриг и была возведена в сан игуменьи Митрополитом Филаретом. Ко времени посещения монастыря Великокняжеской четой игуменья Серафима уже была отмечена высокими наградами: ей вручили Наперстный крест от Синода (1872 г.) и еще один золотой наперстный крест с драгоценными украшениями (1882 г.) от благотворителей и граждан города Дмитрова. В 1888 г. она была пожалована наперстным крестом от Императора.

Местный священник отец Павел приветствовал Их Высочеств: «Великий Князь! Вполне разделяя радость с первопрестольной столицей при Твоем назначении начальствования в ней, мы, как отпрыски столицы по вере, любви и преданности Государю нашему и начальникам, от него поставленным, приветствуем Тебя как Начальника и Брата Государя и Твою Благоверную Супругу Великую Княгиню с такою же сердечностью, с ка-

кою и мать наша, первопрестольная столица Москва. В Твоем посещении градов и обителей мы видим Твое отеческое внимание как Начальника и Отца ко вверенным Тебе от Государя детям.

Радуемся мы за Тебя, и радости нашей нет предала. Благодарим и Батюшку Государя за Тебя. Нам никогда и в голову не приходило, что мы когда-нибудь удостоимся встречать любезного Брата Государя нашего в обители сей. Невображаемое ныне явным становится, и мы видим Тебя вступающим с Благоверною Супругою Твоею Великою Княгинею в нашу св. обитель. Видим сестер во главе с начальницею, готовящихся поднести Тебе с Супругою благословенье Божие, выражением коего служат иконы, подносимые Тебе с Супругою, просфоры и хлеб-соль верноподданнической любви.

И мы, служители алтаря Господня, движимые искреннею любовью и преданностью к Тебе, подносим просфоры – символ молитвы за Твое здравие и благоденствие с Великой Княгиней. Да хранит Всемилостивейшей Господь на всех путях Твои входы и исходы для утешения и подпоры нашего Батюшки Государя на радость первопрестольной столицы и всех верных сынов, любящих Государя и Отечество. Аминь».

Вход в храм Спаса Нерукотворного был убран зеленью, вдоль аллеи из елей стояли 180 монахинь. Напротив входа в монастырь стояли ученики и ученицы Влахернской земской школы с цветами, которыми они усыпали путь Сергея Александровича и Елизаветы Федоровны. Судя по «Памятной книге Московской губернии» за 1890 г. (с. 180), попечительницей Деденевского (Новоспасского) земского училища в 1890 г. была Вера Федоровна Головина-Костырева, законоучителем – священник Преображенский, учительницами в нем служили Евдокия Федоровна Попова, Мария Павловна Преображенская.

После молебна Их Высочества прикладывались к иконе Спаса Нерукотворного и к иконе Влахернской Божьей Матери, точной копии с иконы, находящейся на Афоне, переданной патриархом Филаретом в 1613 году Головиным. Игуменья Серафима поднесла иконы: Его Высочеству – Спаса Нерукотворного и Ее Высочеству – Иверской Божьей Матери. Завершилось посещение монастыря чаем в покоях игуменьи Серафимы.

Для Елизаветы Федоровны посещения таких мест были очень важны. В деятельности Головиных, основавших эту обитель, она видела пример православного подвига. Этот пример, несколько лет спустя, лег в основу её решения основать в Москве Марфо-Мариинскую обитель.

На выходе Их Высочеств встречал пристав четвертого стана Московского уезда, надворный советник Иван Никанорович Дитятев, который и сопровождал кортеж мимо суконной фабрики братьев Сафоновых⁴, мимо Покровской мануфактуры Лямина⁵, которую предстояло посетить на обратном пути.

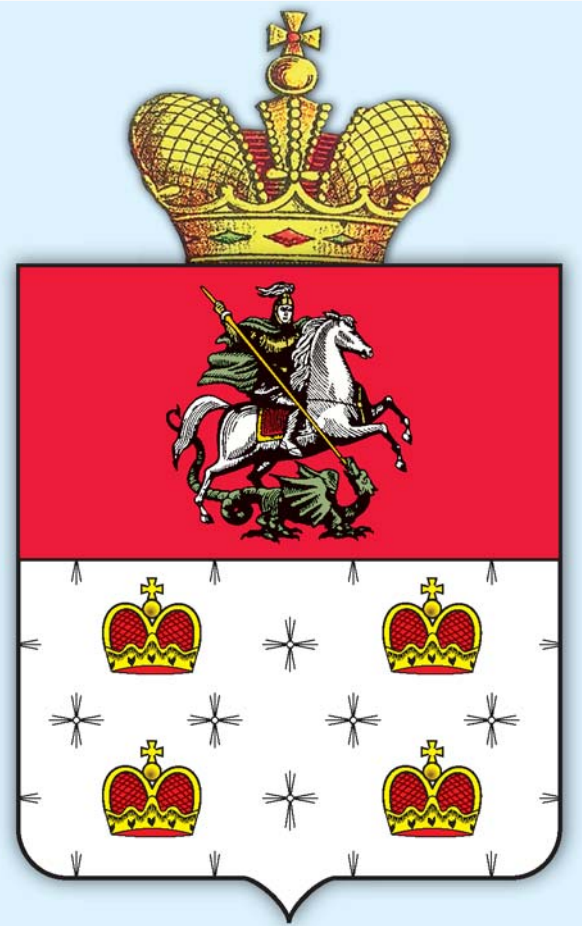
В 1 час 30 минут пополудни Их Высочества прибыли в Дмитров.

* * *

Город Дмитров, расположенный в 60 верстах к северу от Москвы, в конце XIX века насчитывал около девяти тысяч жителей. Он расположился по берегам разветвленной реки Яхромы, что имела два русла – старое и новое и несколько притоков – Березовец на севере города, Хамиловец и Ревякин ручей – на юге. Еще несколько безымянных ручьев стекали к Яхроме по пологому склону Подлипечской горы, у подошвы которой город к тому времени стоял с 1154 года, т.е. более 7,5 столетий.

В ходе губернской реформы 1781 г. Дмитров получил статус уездного города Московской губернии, вместе с этим – герб. Четыре княжеских короны на горностаевом поле, напоминая знающим людям о княжеском съезде в 1301 году, располагались в нижней части щита. Вверху же, на красном поле, всадник, поражающий копьём дракона, роднил город с древней столицей – Москвой.

Городские кварталы, размеченные в соответствии с планом Генерального межевания 1789 года, образовывали прямые улицы, лишь на берегах реки Яхромы менявшие свою прямолинейность в угоду ландшафту. Через реку и впадающие в неё ручьи были переброшены мосты. Главный мост через Яхрому назывался Красным (красивым). Были и дополнительные мосты, плавучие, сметавшиеся водой и ледоходом ежегодно. Во время весеннего половодья оба русла Яхромы – старое, изгибающееся круто у самого центра, и новое, более прямое и глубокое, – разливались так, что в районе Заречья приходилось передвигаться на лодках. Расположенный в низине городской центр сильно подтапливался. Это низинное расположение города давало возможность рассмотреть его с окружающих возвышенностей: на западе – с Волдынской, на востоке – с Подлипечской. Фотографии и зарисовки, сделанные с этих высот на рубеже XIX и XX веков, показывают нам город,



⁴ Суконная фабрика братьев Сафоновых на р. Яхроме и на р. Икше принадлежала фирме «Николай Сафонов и сыновья». Управлял производством австриец Иосиф Францевич Гофман (ПК 1890 г., С. 184).

⁵ См. ниже.

Дмитров во время разлива Яхромы. С почтовой открытки нач. XX в.





Дмитров в конце XIX – начале XX в. Вид со стороны села Подлищье.

утопающий в зелени, с многочисленными храмами, рекой. На реке с юга и с севера от города располагались мельницы – Верхняя и Нижняя.

Приписное население города насчитывало чуть более девяти тысяч человек, однако большинство из «приписных» жителей обретались в других городах, и реально проживающих в Дмитрове было немногим более четырех тысяч. Более всего из них было представителей мещанского сословия (около 60%), число купцов не превышало 5%, и выходцы из крестьянской среды составляли примерно треть населения⁶.

В 1890-е гг. в Дмитрове насчитывалось 102 ремесленных заведения: свечное, кожевенное, ювелирное, позументное, гармонное, 4 живописных, 4 слесарных, 4 паяльных, 9 кузнечных, 4 синильных, 2 часовых, 10 столярных, 3 колбасных, 10 портновских, 16 сапожных и 3 починки обуви, 3 игрушечных мастерских и т.д.⁷ Эти мелкие промышленные предприятия были ориентированы на местного потребителя.

Застроен Дмитров был в основном деревянными домами. Из шести с половиной сотен строений всего двадцать шесть были каменными.⁸ Архитектурным центром было древнее городище, окруженное валом, и примыкающие к нему с запада площади – Верхняя торговая и Нижняя торговая.

С севера, востока и юга к центру примыкали жилые кварталы. Располагались они и на западе, за рекой Яхромой. В большинстве своем это были городские усадьбы с участком от 200 до 500 кв. саж. и домом не выше двух этажей. Очень распространенным типом городского жилища был дом с мезонином. В центре города таких домов, принадлежавших зажиточным горожанам, было больше. На их участках нередко стояло по два дома, или дом и флигель. На окраинах селились те, кто победнее, и дома их представляли собою практически деревенские избы с пристроенными крытыми дворами и надворными постройками – сараями, амбарами, погребями и летними кухнями. Мещане активно занимались огородничеством, и поэтому у большинства хозяев были еще и участки за городской чертой, окруженные пастбищами и сенокосами, заливными лугами в долине реки Яхромы. 231 семья (6 купеческих и 225 мещанских) занималась промысловым огородничеством и садоводством. Особенно удавались в Дмитрове лук, чеснок и яблоки. На загородных участках – капуста.

⁶ Лещинский Е.И. Краткий очерк статистики народонаселения г. Дмитрова (Московской губернии) по данным однодневной переписи 1892 г. Дмитров. 1896. С.1, 8,9.

⁷ ЦИАМ. Ф.830. Оп.1. Д. 325.Л.80 (Ответы гор. управы в стат. Комитет МВД. 1892 г.)

⁸ Сборник статистических сведений по Московской губернии. Т.7 Вып. 3. М., 1883. С.21.

В центре располагались административные комплексы, представлявшие власть: присутственные места – государственную, городская дума – городское управление и полицию. В комплекс присутственных мест, расположенный в валу, входила и тюрьма. На Верхней торговой площади двухэтажное здание думы вмещало городскую и мещанскую управы, квартиры брандмейстера и пожарных. К этому зданию примыкали пожарная каланча и пожарный двор с конюшней. Все административные здания были каменными или оштукатуренными под камень. Но архитектурной доминантой центра был, конечно же, Успенский собор.

От центра расходились улицы, переходящие в дороги на Москву, Клин, Кашин и Сергиев Посад, носившие соответствующие этим городам названия: Московская (теперь – частично Советская), Кашинская (Профессиональная), Клинская (Рогачевская), Сергиевская (Загорская).

Дмитров в то время, в 1890-е гг., ещё не был соединен со столицей и другими городами железной дорогой (она будет построена девять лет спустя). Связующей дорогой было грунтовое шоссе, в Москве называвшееся Дмитровским (в просторечье – Дмитровкой), а в Дмитрове – Московским. Что же увидели высокие гости из своих экипажей, въезжавшие в Дмитров с юга, по Московскому шоссе?

Слева от шоссе тянулись заливные луга вдоль реки Яхромы. Их содержали в чистоте, не давали зарости кустарником: городское Общество сдавало эти луга в аренду владельцам коров под выпасы и сенокосы. Справа при въезде в город возвышались пологие холмы – Перемиловский и Шпилевский, поросшие деревьями, но не настолько, чтобы скрывать постройки деревень и усадеб, храм Вознесения Господня в Перемилово. Далее, ближе к городу, приходилось переезжать мост через ручей Хамиловец – правый приток Яхромы. Над берегом этого ручья возвышается довольно крутой обрыв, на вершине которого, спускаясь к городской черте и дороге, светлела стволами обширная березовая роща, остатки которой сейчас называют городским парком.

Далее, примерно там, где сейчас находится кинотеатр и здание бывшей фабрики офсетной печати, располагалась въездная площадь, уставленная извозчицкими экипажами и толпившимися в ожидании заказчиков ямщиками. За ней, ближе к реке, Ямской луг, где паслись свободные от работы лошади. Это место и было южной окраиной Дмитрова.

При въезде в город возвышалась башенная арка, украшенная флагами и гирляндами, на которой со стороны шоссе было написано: «Добро пожаловать», а со стороны города: «Счастливого пути». Надписи арки были украшены бусами из цветного стекла, которые изготавливались крестьянами окрестности села Костино Дмитровского уезда с начала столетия.

При въезде в город Их Высочества встретил местный исправник – майор Александр Николаевич Грибский. Он квартировал здесь, недалеко, в доме с пристроенной голубятней на улице Московской. Над улицей постоянно кружили стаи белоснежных птиц – его любимцев. Все церковные колокола торжественно звенели, а улицы были заполнены нарядными горожанами, приветствовавшими Августейшую Четву криками «Ура!».

Начальник Московской губернии князь Владимир Михайлович Голицын выехал из Москвы часом раньше великокняжеского кортежа и встретил Их Высочества в городе. О нем хотелось бы рассказать подробнее.

Портрет князя В.М. Голицына. Худ. В.А. Серов, 1906 г.





Пятницкая (Спасская) церковь в Дмитрове, фото 1890 – 1902 гг.

Князь, действительный тайный советник и камергер, Московский вице-губернатор (1883–1887), губернатор (1887–1891), городской голова (1897–1905), один из 12 почётных граждан города Москвы (с 1905). После революции Голицын, библиограф отдела народного образования в г. Богородицке, неоднократно арестовывался.

В 1929 выслан сначала в Загорск, затем выехал в Дмитров, где и скончался 29 февраля 1932. Похоронен на кладбище у Казанской церкви в селе Подлипичье (ныне в черте города). Территория кладбища была впо-

следствии частично застроена, могила не сохранилась. Во время вояжа великокняжеской четы в Дмитров князь Голицын и не думал, что в этом городе через 40 лет закончит свой жизненный путь.

На южной окраине Дмитрова, на пути следования кортежа, стояла церковь во имя Спаса Нерукотворного, построенная на месте упраздненного в 1764 г. мужского Пятницкого монастыря. В Клировой ведомости за 1890 г. показано, что храм построен в 1773 году тщанием прихожан. Каменный, с колокольней и тремя престолами: во имя Нерукотворенного Образа, во имя Рождества Пресвятой Богородицы и во имя св. Мученицы Параскевы. Церковь называли как Спасской, так и Пятницкой. Одноглавый двусветный храм и трехъярусная колокольня, возвышаясь над соседней застройкой, встречали въезжающих в город по Московской улице. В 1887 г. были поновлены и торжественно освящены два придела – Рождества Божией Матери и св. великомученицы Параскевы. Новые иконостасы оплачены дмитровским купечеством. Стенная живопись выполнена художником Н.П. Щепетьевым. Так что перед глазами высоких гостей предстал нарядный, поновленный храм. До настоящего времени церковь не сохранилась.

Сейчас по указанному адресу находится сильно перестроенная цокольная часть церкви, в которой расположены различные учреждения.

Духовенство с хоругвями и крестом встречало генерал-губернатора и свиту. Вероятнее всего речь идет о Животворящем кресте – одной из главных святынь Дмитрова. В 1891 г. исполнилось 600 лет явлению креста в г. Дмитрове, и, возможно, приезд великокняжеской четы приурочен к этой дате. Елизавета Федоровна, только накануне принявшая православие, живо интересовалась событиями, историей духовной жизни России.

Пятницкая улица (теперь называется Почтовой), по которой они въехали в город, была красиво убрана флагами. Токмаков отмечает, что выделялся дом Санкиных, Ивана Константиновича и Анны Ивановны, «утопавший в зелени, из которой выделялись вензеля А. М. С. Е. из белых махровых цветов и слова «Боже, Царя Храни». Стоит отметить, что Елизавета Федоровна более других любила белые цветы, и люди об этом знали.

Вдоль Пятницкой улицы были выстроены: пожарная команда с обозом и местная воинская команда. Пожарная команда состояла из 10 человек при 8 лошадях с упряжкой и обозом (бочки, помповые насосы на повозках) и одного профессионала-брандмейстера, воспитанники городского училища и воспитанницы женской прогимназии, которые усыпали путь Их Высочеств цветами. За порядком в городе наблюдали 120 выборных от города и 28 старост.

Их Высочества проследовали в дом купца Караваева, как пишет Токмаков, в котором всё было приготовлено для приёма. У подъезда дома были поставлены часовые.

В доме уже ожидали: начальник Московской губернии князь В.М. Голицын, уездный предводитель дворянства шталмейстер Двора Его Величества И.В. Бахметьев с супругою А.Н. Бахметевою, камергер В.В. Апраксин с супругою А.М. Апраксиной, г-жа Тютчева⁹ и домовладелец Н.А. Караваев. Хозяин дома поднёс Их Высочествам хлеб-соль на фарфоровом блюде, изготовленном на заводе Гарднера¹⁰, располагавшемся неподалёку, в Вербилках. Елизавете Фёдоровне дамы преподнесли по букету цветов.

Здесь стоит усомниться в фамилии хозяина дома.

Караваев Николай Александрович – по Памятной книге 1899 г. – попечитель Сретенской церковно-приходской школы в Дмитрове. У Караваевых было несколько домов в городе. Ближайший к Пятницкой церкви дом – на Троицкой (ныне – Загорской) улице. Дом не сохранился. (ПК 1899 г.)

Однако логичнее было бы предположить, что столь многочисленная свита и сопровождающие, с экипажами, лошадьми, посетили дом не Караваева, а Суходаева – расположенный рядом с Пятницкой церковью двухэтажный каменный трактир с большими залами, рейнским погребом и номерами для отдыхающих. У Токмакова встречаются и другие неточности в фамилиях. Сам он не присутствовал на этом мероприятии, писал со слов очевидцев, не удивительно, что фамилии путаются.

Далее Их Высочества с Верхней торговой площади через Пятницкие ворота в земляном валу проследовали внутрь древнего дмитровского кремля, окруженного земляным валом. Ворота, вернее – проход, который, не заботясь о сохранности древнего памятника, прорыли для удобства жителей совсем недавно – в 1886 г., были украшены аркой с флагами и цветами. Склоны вала, как и сейчас во время праздничных мероприятий на центральной площади города, пестрели от стоявших на них нарядно одетых жителей. Вал к тому времени, утратив крепостные стены, был местом для «променада» горожан. Его древность, конечно же, осознавалась горожанами, но не настолько, чтобы отказаться от дополнительного, удобного прохода с площади к собору.

Собор Успения Пресвятой Богородицы – древнейший и самый значимый храм Дмитрова. Вот как описывает его И.Ф. Токмаков в начале 1890-х гг.: «Дмитровский Успенский Кафедральный Собор, весьма древней огромной архитектуры, двухэтажный, каменный, с таковою же колокольнею. О точном времени построения первоначального собора определенного не сохранилось в документах и рукописях Государственных Архивов и Библиотек. Престолов в соборе семь: 1) в верхнем этаже, в настоящей холодной во имя Успения Пресв. Богород. (празднование 15 Августа), 2)



Дмитровский Успенский собор. Колорированная почтовая открытка нач. XX в.

внутри алтаря означенного холодного храма с правой стороны во имя Великомученика Георгия (празднов. 23 Апреля), когда и кем устроен, неизвестно, 3) в приделе, с правой стороны также холодной церкви, устроенном в 1848 г. и перестроенном тщанием

⁹ Тютчевым принадлежало село Мураново Митинской волости Дмитровского уезда. В 1869 г. младший сын поэта Иван Федорович (1846 – 1909) женится на Ольге Николаевне Путяте и получает село в приданое. Действительный статский советник И.Ф. Тютчев занимал должность Почетного мирового судьи в Дмитровском уезде. Именно его жена, Ольга Николаевна Тютчева (1840 – 1920), и присутствовала на встрече великокняжеской четы.

¹⁰ Гарднер Алексей Павлович (1863 – ?) – дворянин, последний из представителей этой фамилии, владевший фарфоровым производством в с. Вербилки Дмитровского уезда. В 1901 г. был заседателем в дворянской опеке, с 1905 г. – председатель уездной земской управы.

граждан в 1867 году, во имя Преподобн. Сергия Радонежского Чудотворца (празднов. 5 Июля и 25 Сентября), 4) в приделе с левой стороны той же холодной церкви, устроенном тщанием граждан в 1827 году во имя Покрова Пресв. Богородицы, (празднов. 1 Октября), 5) в нижнем этаже в настоящей теплой церкви во имя Великомученика Дмитрия Мироточивого (празднов. 26 Октября), 6) внутри алтаря той же теплой церкви, с правой стороны, во имя Воздвижения Честного и Животворящего Креста (празднов. 14 Сентября), когда и кем устроен неизвестно, 7) в приделе нижней церкви, с правой стороны, устроенном в 1867 г. тщанием граждан во имя Святителя Митрофана Воронежского Чудотворца (праздн. 28 Ноября).

Зданий, принадлежащих собору, кроме каменной часовни, построенной в память чудесного сохранения жизни Императора Александра II от руки злодея, нет.

Земли при соборе: усадебной 2 десятины и 1208 квадратных сажень, пашенной, сенокосной и лесной 1603 десятины, а с неудобной 1659 десятин, на которую землю план и межевые книги имеются и хранятся в церковной ризнице, ближайшей частью земли владеют сами священно-церковно-служители, а остальную отдают в наем.

Дома у священно-церковно-служителей собственные, деревянные, на церковной земле. Приходских дворов при соборном храме; состоящих в г. Дмитрове, считалось по клировым ведомостям за 1890 г.

Какого звания прихожане	Число дворов	Число душ	
		Мужск. пола	Женск. пола
Духовного	11	33	43
Дворян	5	38	53
Военных	1	14	15
Мещан	11	51	73
Крестьян	–	–	–
	28	136	189

В 1874 году во время посещения города Дмитрова Епископ Енисейский Никодим (Казанцев) 11 Июня скончался и погребен в соборе (см. *История Москов. Духовн. Академии С. Смирнова. М. 1879 г. in 8^о стр. 445*).

Из древностей и достопримечательных святынь, сохранившихся в Дмитровском Успенском соборе, достойно внимания и уцелевший от многих погромов, кроме древних икон главного иконостаса, замечательный большой старинный деревянный крест русской рези XII или XIII столетия, составляющий главную местно чтимую святыню всей Дмитровской области».



Конечно же, Елизавета Федоровна, не более полутора года назад принявшая православие, осмотрела местночтимую святыню. Животворящий крест имеет свою историю, изложенную И.Ф. Токмаковым кратко: «О явлении Животворящего Креста, находящегося в Дмитровском Успенском Соборе, предание, сохранившееся в древнеписьменных памятниках, сообщает следующее: В лето 1291, во княжение Димитрия Александровича, сына Св. Александра Невского, в пятницу перед пятидесятницею, слепая от роду девица, купаясь в реке Яхроме, внезапно прозрела; пораженная дневным светом и совершившимся над нею чудом, она закричала; на крик ее собрался народ и монахи из бывшего Никитского монастыря, находившегося в нескольких сажнях от места происшествия; собравшиеся видят – невдалеке от

Чудотворный Крест Господень из Дмитровского Успенского собора, ГТГ, храм Николы в Толмачах, г. Москва

места совершившегося чуда, против течения реки Яхромы, плывет Животворящий Крест Господень, который и был взят в Никитский монастырь, а о чуде донесено было Епархиальному начальству, причем духовенство и граждане г. Дмитрова просили начальство дозволить перенести Крест в Соборный храм с обетом в дни храмовых праздников в приходских церквях носить Его в крестном ходе, начиная со дня явления Его в городе – с пятницы перед пятидесятницею».

Далее Токмаков пишет: «Крест Дмитровский имеет 4 арш. в высоту, обложен новою драгоценною серебряно-вызолоченною ризою весом в 75 ф. с изящным венцом на главе. Дерево хотя и изменило первоначальный цвет, но крепко, как кость, и, несмотря на 600-летнее пребывание только в соборе, не имеет ни малейших признаков разрушения, хотя почасту подвержено бывает атмосферическим изменениям. Отчетливо сохранившиеся древнейший выразительный лик Спасителя под слюдою можно видеть почти весь при удачном совпадении солнечного света. Дерево названия известного, но, кажется, не есть произращение наших северных лесов. Откуда приплыл, покрыто мраком неизвестности. Если он был жертвой иконоборческой ярости, то, значит, существовал до 7 Вселенского Собора, бывшего в 788 г., более 1000 лет до наших времен. В 1891 г. исполнилось 600 лет пребыванию креста в г. Дмитрове, и, вероятно, преподобный Сергий Радонежский молился пред ним, когда проходил, как известно, городом Дмитровом к ученику своему Мефодию, основателю Николо-Пешношской пустыни».

В соборе Их Высочество ожидал опередивший их уездный предводитель дворянства П.В. Бахметев, председатель земской управы Василий Дмитриевич Макаров, городской голова Александр Николаевич Полянинов, члены управы и гласные городской думы. О них стоит рассказать подробнее.

Полянинов Александр Николаевич родился в г. Дмитрове в 1843 году 10 августа. Воспитание получил в Дмитровском Уездном Училище. В службу вступил 16-го декабря 1877 г. в должность члена Дмитровской городской управы. 28 января 1882 года избран на должность члена Дмитровской Городской Управы. Того же числа назначен в должность заступающего место Городского Главы. 11 сентября 1887 года и 10 декабря 1891 г. вновь избирался в должность Дмитровского Городского Главы. С 9 февраля 1888 г. состоит председателем Дмитровского Сиротского Суда. 10 июня 1891 г. избран на трехлетие в должность Председателя Попечительского Совета Прогимназии. Имел серебряную медаль на Станиславской ленте, Высочайше пожалованную 12-го ноября 1892 г. за усердие.

Члены управы и гласные городской думы

Здесь же были местные дворяне-землевладельцы. В рассказе современника они лишь перечислены, мы же представим их здесь подробнее. Кто же был среди встречающихся великокняжеской четы?

Бахметьев Петр Владимирович, уездный предводитель дворянств, шталмейстер двора Её Императорского Величества, коллежский советник, затем – действительный статский советник. Бахметьев утверждался на должность предводителя Дмитровского уездного дворянства восемь раз: с января 1859 г. по октябрь 1872 г., январь 1875 – январь 1893 г. Он же занимал должности председателя уездного по воинской повинности присутствия, присутствия по питейным делам, уездного отделения тюремного комитета и уездного училищного совета. Бахметьев был крупным помещиком, владел в Нижегородской, Ярославской и Московской губерниях именными общей площадью 5305 десятин с 1056 душами крестьян (1880 г.). В Дмитровском уезде он имел «у села Шихово с деревнями Федотово, Медведково 1143 десятины земли со 125 душами временнообязанных крестьян» (1880 г.). Это во многом определяло его длительное нахождение на должности предводителя дворянства, которая не была оплачиваемой. С 16 июля 1865 г. он – председатель первого в уезде земского собрания. Супруга предводителя – Бахметьева Александра Николаевна – активно занималась благотворительностью.



Александр Николаевич Полянинов



Виктор Владимирович Апраксин с женой Александрой Михайловной, урождённой Пашковой.
Колорированное фото с дагеротипа Визнера, 1849 г.

На её фото из архива МЗДК надпись: «Построила хронич. барак в Дмитр. б-це и Гульневской лечебнице».

Апраксин Виктор Владимирович (1822 – 1898) – самый родовитый нетитулованный дворянин Дмитровского уезда – присутствовал на встрече с супругой – Апраксиной Александрой Михайловной (1829–1916). Владельцы усадьбы Ольгово с деревнями, они постоянно проживали здесь последнее десятилетие – с 1882 г., до этого Виктор Владимирович, по окончании юридического факультета Московского университета, служил в Азиатском департаменте министерства иностранных дел, был предводителем дворянства Орловской губернии с 1857 по 1866 г. Активно занимался развитием сельского хозяйства, за что награждался серебряной медалью Парижской выставки и дипломами Московского императорского общества сельского хозяйства. Во время проведения реформ состоял в Комитете по улучшению быта крестьян. Поддерживал знакомство с художниками, архитекторами. Его усадьба Ольгово считалась одной из лучших в округе. Связи в придворных кругах после нескольких лет камергерства имел солидные, поэтому присутствие Апраксиных на встрече закономерно.

Тютчев Иван Федорович (1846 – 1898), младший сын известного поэта, действительный статский советник, Почетный мировой судья Дмитровского уезда. Владел селом Мураново Митинской волости. Присутствовал на встрече с супругой, Ольгой Николаевной (1840 – 1920).

Топоров П.Н., Почетный мировой судья Дмитровского уезда.

Поливанов Николай Петрович, статский советник. Кандидат в уездные предводители дворянства 1899 г. Член уездного училищного совета. Первый биограф своего дяди – Василия Сергеевича Норова. Владелец усадьбы Надеждино, перешедшей по наследству от Норовых.

Тютчевы и их гости у главного усадебного дома в Мураново, 1900 г.

Стоят (справа налево): Софья Ивановна Тютчева (внучка поэта), неизвестный, Евгений Николаевич Пожоев (Поселянин), Фёдор Иванович Тютчев (внук поэта). Сидят (справа налево): Иван Фёдорович Тютчев (сын поэта), Екатерина Ивановна Тютчева (внучка поэта), Ольга Николаевна Тютчева (в девичестве Пулята), священник Иоанн Добросердов (впоследствии епископ Димитрий).



1. Протоиерей Дмитровского Успенского собора Дмитрий Касаткин
2. Диакон Успенского собора Михаил Иванович Виноградов

Офросимов М.А., уездный член Окружного Суда.

Толмачев В.В., городской судья.

Начальствующие и должностные лица, представители сословий.

При входе в собор высокие гости были встречены местным духовенством. В книге Токмакова приводится список духовенства с указанием возраста и должности:

Протоиерей Николай Алексеевич Рождественский 72 лет.

Священники: Димитрий Васильевич Касаткин 60 лет и Сергей Павлович Богоявленский 26-ти лет.

Диаконы: Михаил Иванович Виноградов 40 лет, и Андрей Егорович Крылов 22 лет,

Псаломщики: Федор Иванович Инихов 52 лет, Дмитрий Павлович Порывкин 64 лет, Василий Егорович Рождественский 32 лет, и Алексей Николаевич Лебедев 28 лет.

По выходе из собора городской голова А.Н. Полянинов поднес Их Высочествам хлеб-соль на фарфоровом блюде вербилковского производства с гербом города Дмитрова и надписью: «Московскому Генерал-Губернатору Его Императорскому Высочеству Великому Князю Сергею Александровичу, от граждан г. Дмитрова, 5 июня 1891 г.».

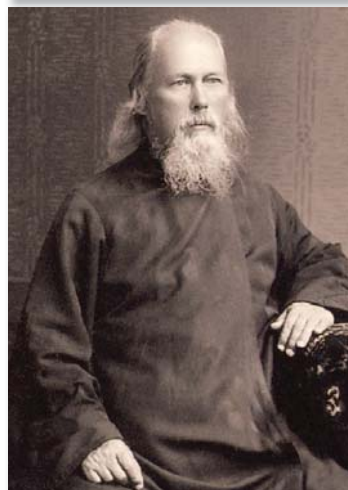
Вслед за ним хлеб-соль от Дмитровского мещанского общества преподнёс староста **Василий Федорович Алексеев**. Конечно же, из городских жителей-мещан был избран для этого один из самых состоятельных – Алексеев владел в Дмитрове домами на Грачевской и Мельничной улицах и лавкой в Торговых рядах.

Купец **Дмитрий Владимирович Возничихин** удостоился поднести свое изделие – печатный пряник – «в память того, что 12 августа 1858 г. в бозе почивающий Царь-Освободитель, будучи в Дмитрове, посетил дом деда его, подносителя, и соизволил принять их пряники». Таким образом он напомнил, что его предок Василий Афанасьевич Возничихин (1794 – 1873) тридцать три года назад удостоился чести дважды принимать у себя в доме, на Старо-Яхромской улице (ныне – Рогачевская), отца Великого Князя – Александра Второго. В 1837 г. в его доме останавливался наследник престола Александр Николаевич (будущий император Александр II), который путешествовал по Московской губернии вместе со своим наставником, поэтом В.А. Жуковским. В 1858 г. Александр II второй раз посетил Дмитров с женой Марией Александровной, вновь остановившись в доме Возничихина. Дважды в 1858 – 1861 и 1864 – 1867 годах В.А. Возничихин избирался на должность городского головы. Его потомки принесли в городской музей памятную доску о пребывании императора Александра-Освободителя в этом доме.

Затем Их Высочества направились пешком по красной суконной дорожке в находящуюся рядом **женскую прогимназию**, где член попечительского совета П.Н. Немков¹¹ поднес Ее Высочеству букет цветов. Попечителями прогимназии в то время были: графиня Анна Николаевна Олсуфьева, жена почетного гражданина Друзилия Ивановна Бордман, жена директора фабрики, здесь же был его сын – Яков Филиппович Бордман с женой Глафирой Ивановной, потомственный почетный гражданин Иван Васильевич Тугаринов с женой Марией Васильевной, купеческая жена Маргарита Михайловна Позднякова. Начальницей прогимназии была Александра Николаевна Померанцева.

Гимназистки, украсившие актовый зал портретами Государя и Государыни, хвойной зеленью и цветами, развесили по стенам и свои работы – вышивки, кружева и прочие рукоделия. Дочь городского головы «имела счастье поднести Ее Высочеству **вышитое полотенце работы учениц**». Какая из дочерей Александра Николаевича Полянинова – Екатерина Александровна или Вера Александровна Полянинова здесь представлена – пока не выяснено.

¹¹ Похоже, что в инициалах допущена опечатка. Председателем попечительского совета прогимназии был потомственный почетный гражданин Иван Егорович Немков (владелец фабрики Луговая).



Осмотрев прогимназию, Их Высочества отбыли при звуках гимна, пропетого ученицами, в Борисоглебский мужской монастырь. Учитывая довольно плотную программу визита, маршрут свиты от Успенского собора до Борисоглебского монастыря скорее всего пролегал кратчайшим путём – из вала-кремля через Георгиевские ворота на улицу Дворянскую (ныне Кропоткинская), затем по 2-й Борисоглебской (ныне – ул. Леры Никольской) поднялись вверх, достигли северо-восточной окраины Дмитрова (теперь – улица Минина, бывш. Валовая) и по дороге свернули к главным воротам монастыря, которые теперь выходят на улицу Большевикскую.

Дмитровский Борисоглебский монастырь, как пишет И.Ф. Токмаков, ссылаясь на очерк Н. Былова¹², «древнейший из всех, основанный, как было упомянуто, по преданию, историческими соображениями оправдываемому, основателем Дмитрова Вел. Кн. Юрием Долгоруким...», в начале последнего десятилетия XIX в. находился за чертой города. Вокруг него было лишь несколько зданий, в т.ч. Дмитровское Духовное училище для мальчиков, строения которого сохранились до сих пор на Большевикской улице.

Монастырь, окруженный стенами с круглыми угловыми башнями, построенными в конце XVIII в., выглядел очень внушительно, нарядно. Древний одноглавый собор с мощной колокольной и небольшим Алексеевским приделом привлекал взгляды своей эклектичной архитектурой. Скромный по размерам придел Алексея, человека Божия, возведенный вдовой Дмитровского стольника Семена Васильевича Чаплина в середине XVII века, своими пропорциями и миниатюрной главкой несколько разбивал строгие линии собора и колокольни. Надвратная церковь св. Николая чудотворца, построенная в 1680-е гг., имела придел Федоровской иконы Божией Матери (1834 г.). Именно эта икона дарила при крещении отчества новообращенным в православие российским княгиням и императрицам, в том числе и Елизавете Федоровне.

В Борисоглебском монастыре Их Высочеств встретил архимандрит Пантелеймон с братией. Шестидесятидвулетний архимандрит (Иван Алексеевич Поспелов, 1829 – 1894), прибывший в Дмитров из Коломны, возглавлял монастырь к тому времени около года и прослужил здесь до 1892 г., уйдя на покой в Московский Златоустовский монастырь. Он был известен как прекрасный проповедник, автор религиозно-нравственных текстов для бесед. После молебна настоятель монастыря поднес Их Высочествам икону Спаса Нерукотворного, историю Борисоглебской обители и экземпляр своих сочинений в бархатном переплете.

Генерал-губернатор, осматривая постройки и стены, заметил рельефное изображение Креста на камне стены монастыря, обсудил с присутствующими его возраст. Сейчас уже можно с точностью сказать¹³, что этот крест был обнаружен в 1840 г. при ремонте Алексеевского придела Борисоглебского собора, под жертвенником. После этого крест был вделан в стену собора, справа от западного портала. Несколько слоев побелки не позволяли точно определить дату, нанесенную буквами. На то время, о котором мы говорим, дата определялась как 1388 г.¹⁴ Возможно, её и пытался прочесть Его Высочество. Много позже, после расчистки креста, надпись была прочитана так: «В лѣто 6970-е поставленъ высть крестъ на вл(а)говѣщеніе и с(в)т(а)тыя в(о)городица м(ѣ)ста марта ни». Справа на нижней перекладине: «На Пантелее надъ воцеснѣкомъ». В 1982 г. крест был перенесен в музей. Стало возможным более точное его описание и датировка: 1467 г.

¹² Историч. очерк Н. Былова. М. 1888 г.

¹³ См. Гаврилов С.А. Борисоглебский крест 1467 г. // Советская археология. Вып. 2, М., 1985. С.213 – 222. Или http://rusarch.ru/gavrilov_s5.htm

¹⁴ См. Былов Н. Дмитровский Борисоглебский монастырь. Краткий исторический очерк. М., 1888 г.

Крест из стены Борисоглебского собора в Дмитрове. Музей-заповедник «Дмитровский кремль»

Здание Земской управы, 1914 - 1915 гг.

Отбывая из монастыря, Сергей Александрович получил в подарок от иеромонаха Никодима альбом с 12 фотографиями Борисоглебского монастыря.

Далее путь Романовых шел в земскую управу. **Земская управа** располагалась там, где теперь здание бывшей фабрики «Юность». Предположительно, от монастыря к управе кортеж проследовал либо обратно через Дмитровский кремль, либо спустился вниз по



Первой Борисоглебской улице (ныне – ул. Семенюка). В главном зале Управы «Их Высочества милостиво здоровались с представляющимися Им должностными лицами, подавая всем руку и удостоивали расспросами», приняли в подарок «Историю села Рогачево» в бархатном переплете. Вероятнее всего, это была недавно изданная книга священника Ильи Покровского «Торговое село Рогачево, приход и волость Дмитровского уезда Московской губернии: топографическое, церковно-историческое и бытовое описание». М, типография Л.Ф. Снегирева, 1886 г. Зал управы был убран зеленью и венками, по обе стороны портрета Государя Императора помещались щиты с вензелями Их Высочеств, художественно выполненные из разноцветных бус.

Затем все вернулись пешком в просторный дом Караваева (Суходаева?), где был сервирован завтрак на 28 персон. После завтрака, простившись со всеми, Их Высочества поехали в земскую больницу, где были встречены предводителем дворянства П.В. Бахметьевым, председателем земской управы В.Д. Макаровым и доктором Н.В. Василевским. Осмотрев больницу и «выразив удовольствие по поводу ее прекрасного состояния», расписались в книге почетных посетителей.

Дмитровская земская больница тогда действительно выглядела хорошо, нарядно. Дело здравоохранения в Дмитровском уезде начало развиваться только со времени возникновения земства. До него во всем уезде существовала только одна лечебница в г. Дмитрове, открытая ещё в 1829 г. на 15 коек и 5 люлек. Штат её состоял из 1 врача, 2 фельдшеров и 10 прочих лиц. Находилась она в ведении так называемого Приказа Общественного Призрения. В 1867 году лечебница была передана только что возникшему тогда земству.¹⁵ Небольшой больничный городок был заложен в пореформенный период между Борисоглебским монастырем и Троицкой-Тихвинской церковью. Деревянный дом на каменном фундаменте, под железной крышей, с флигелем. В доме располагались приемная, четыре палаты, аптека, комната служителей, цейхгауз (так называли складское помещение). К дому была пристроена баня. Во флигеле находились три палаты, кухня, три чулана. На дворе больницы размещались: часовня, погреб, сарай для дров, колодец и амбар. Чуть поодаль – больничный огород и еще одна баня-прачечная. Позже были пристроены отдельная прачечная с сушилкой, женское отделение.

Больница имела в собственности землю под постройками и огородами, обеспечивала себя частично продовольствием, бельем, отоплением, освещением – за счет платы от пациентов и процентов от капитала в банке.¹⁶

В 1870-х гг. земство установило стационарную систему оказания медицинской помощи в населенных пунктах уезда, как противоположную разъездной. При амбулаториях открывались лечебницы с койками.

К 1891 году при Дмитровском уездном земстве начинает работать Санитарный Совет, как совещательный орган при Земской управе, который многие годы возглавлял потомственный дворянин Головин Ф.А, владелец с. Деденево. Совет состоял из земских врачей и земских гласных Дмитровского уезда. По установленному земством

¹⁵ Новохатный И.В. Здравоохранение //Дмитровский уезд Московской губернии. Дмитров. 1924 г. с.341-378.

¹⁶ Здесь и далее о больнице – см. Н. Ивановская «К истории развития здравоохранения в Дмитрове и Дмитровском уезде. Литфонд МЗДК, машинопись.

положению все вопросы врачебно-санитарного дела в уезде, которые управа готовила Земскому Собранию, должны были быть предварительно рассмотрены в Санитарном Совете и иметь его заключение.¹⁷

Сестринское дело, помощь больным через несколько лет станут одним из главных направлений в деятельности Марфо-Мариинской обители, созданной Елизаветой Федоровной. Но интересоваться устройством, деятельностью медицинских учреждений Великая княгиня начала сразу после обращения в православие.

После посещения больницы снова пили чай – теперь у Бахметьевых (?), а затем на поданных экипажах под звон колоколов отбыли из Дмитрова на **фабрику Лямыных**.

Фабричный посёлок был заложен в 1840-х гг. при шерстно-ткацкой суконной фабрике помещика Пономарева, владельца села Андреевское. На берегу реки, рядом с мукомольной мельницей между деревнями Суровцово, Андреевское, Починки, Круглино и Сергеевкой. В соответствии с названием своего имени Пономарев назвал фабрику «Андреевская мануфактура». Дальнейшие предания о фабрике говорят, что Пономарев вскоре продает фабрику купцу Кувшинникову, затем она переходит к Железнову, а около 1856 года ее приобретает купец Н.И. Каулин. Именно он переводит фабрику на производство хлопчато-бумажных тканей и приглашает на должность управляющего молодого деятельного англичанина Филиппа Бордмана. Производство начинает расширяться, строится первый каменный корпус фабрики. Но уже через два года, в 1858 г., хозяином производства становится Иван Артемьевич Лямин (1822 – 1894) – коммерции советник, Московский Городской Голова. Его избирают на эту должность дважды: в 19.03.1871 и 29.10.1872.

Проживал Иван Артемьевич в основном в Москве, но на фабрике бывал часто. В целях расширения дела в 1876 году им приглашаются пайщики и дается основание фирмы «Товарищество Покровской мануфактуры». Название привязано к церкви Покрова Пресвятой Богородицы, находившейся в Андреевском. В 1860-е гг. достраивается трехэтажный прядильный корпус, оснащенный английским оборудованием. В след за этим строятся ткацкие корпуса, казармы для рабочих, дома для инженерно-технического персонала, директорский дом, пожарное депо, газовый и кирпичный заводы, мастерские. Газ использовался для освещения улиц и фабричного двора, кирпич шел как на постройки, так и на продажу. Топливом служил торф, добываемый фабрикой в Дядьковском имении Лямыных.

¹⁷ Архив МЗДК. Ф.17/5168. Оп. 1. Д. 2.

Фабричный посёлок Покровской мануфактуры в Яхроме. Фото кон. XIX – нач. XX вв.



1. Арка с вензелями визитеров, украшавшая въезд в Яхрому;
2. Владелец Покровской мануфактуры Иван Артемьевич Лямин.

Въезжали Их Высочества по мосту через реку Яхрому в районе д. Починки (теперь ул. Бусалова), на северной окраине. Это подтверждается фотографией арки, возведенной над мостом, с вензелями «С» и «Е», украшенной флагами и задекорированной зеленым мхом. И въехали они не в захолустный поселок, а в небольшой городок в английском стиле. Краснокирпичные постройки с зелеными крышами, извилистая река, в центре – большой английский парк с двумя прудами, к директорскому дому примыкают конюшни, площадка для игры в футбол и городки. Застройка и планировка поселка проходили по проектам фабричного архитектора Залесского. Был при фабрике клуб для служащих и клуб для рабочих. Филипп Филиппович Бордман организовал при фабрике первую в уезде футбольную команду.

У фабричной проходной ожидали уже Их Высочеств прибывший ранее начальник Московской губернии князь В.М. Голицын, хозяин фабрики, действительный статский советник И.А. Лямин с женой Елизаветой Семеновной, его сыновья Сергей Иванович с супругой Марией Павловной и Семен Иванович с супругой Еленой Григорьевной. Был здесь и директор-распорядитель Бордман с сыновьями Александром и Яковом. Свободная смена рабочих приветствовала генерал-губернатора и его супругу, их свиту криками «Ура». После вручения букета цветов от Лямина Великой Княгине старый рабочий, живущий на фабрике 32 года, Антон Соколов поднес Их Высочествам хлеб-соль на деревянном резном блюде. Соколовы и сейчас живут в Яхроме и до последнего времени работали на фабрике, пока она не закрылась.

Под пение рабочими «многая лета» гости вошли по красному сукну внутрь фабрики и осмотрели трепальное, чесальное и ткацкое отделения, поднялись на второй этаж. Затем в экипажах по чистой мостовой проследовали мимо казарм для служащих, пожарного депо и газового завода в фабричную больницу. Кортёж въехал в северные (Починковские) ворота в фабричный двор, а выехал в южные – на центральную площадь, к Южной и Большой казармам.

Рядом с больницей, на Леоновской горе, тогда уже был заложен фундамент и выложен свод подвала большого храма в честь святой Троицы. Архитектором для строительства был приглашен **Сергей Константинович Родионов** (1859 – 1925). После брака с княжной Софьей Николаевной Шаховской он становится помещиком в Дмитровском уезде – владельцем небольшого имения Ботово Обольяновской волости. Близость к фабричному поселку, близкое знакомство с хозяевами и управляющим фабрики сделали его причастным к строительству не только Троицкого храма, но и Елизаветинской тюремной церкви в Дмитрове и дмитровской женской гимназии, церковью в селах Дмитровского уезда Глухово, Жестылево, Сысоево, Ведерницы, Волженское. Вместе с Залесским он строил и фабричные корпуса. Но в этот день он встретился, возможно, с самыми титулованными своими заказчиками – Сергеем Александровичем и Елизаветой Федоровной Романовыми, для которых он проектировал усадебные постройки в княжеских имениях Усово и Ильинское.



1. Сергей Константинович Родионов
2. Торжества при освящении Троицкого собора в Яхроме. 1895 г.

После осмотра больницы Их Высочества направились к директорскому дому, где их с цветами встретили Друзилия Ивановна Бордман с дочерью. На террасе был сервирован чай и фрукты. Терраса выходила в парк, с неё открывался вид на аллеи, фонтан и сохранившиеся до сих пор пруды. Директорский дом в Яхроме сохранился – на ул. Парковой. В настоящее время дом и флигель являются жилыми на несколько хозяев. За чаем Сергей Александрович расспрашивал об истории Покровской мануфактуры.

В 6 ч. 15 мин. под крики «Ура!» и пение гимна рабочими экипажи покинули фабричный посёлок, выехав на Дмитровское шоссе по другому мосту.

– Дорога на Москву, – как указывает старейший работник Дмитровского узла связи П. Золотин, – шла от Дмитрова, от Булатников через соборный лес, Перемиловским полем, мимо Семещек, Копорок, через мост Яхромы, на Свистуху, мимо Кузьева, через Батюшково, на Подосинки, на Игнатово, на Пчелку, на Черное, на Ларево, на Сухарево, на Троицкое, на Шолохово, на Еремино, на Хлебниково, на Грибки, на Долгие Пруды, на Ново-Архангельское, через Лианозовский лес, на Владыкино и подходила к Бутырмам, которые от Москвы еще были, примерно, в 4-х километрах. Вот такая трасса на Москву». (Золотин П. Д. Очерк истории возникновения московского почтово-телеграфного округа с 1886 года и дальнейшее развитие её до 1911, 1917 и 1965 гг. Архив МЗДК, машинопись, 1967 г.)

По пути до Москвы Их Высочества снова встречали с приветствиями крестьяне. Прибыли в Москву в десять с половиной часов вечера.

Рассмотрев всю последовательность событий этого дня, изложенную современником достаточно подробно, мы дополнили их комментариями. Надеемся, они помогут вам, уважаемый читатель, детально представить уездный Дмитров в то время, в самом начале лета 1891 года. Пятого июня 1891 года Дмитров посетила не просто Великая Княгиня Елизавета Федоровна. Наш город посетила Святая Елизавета. В относительно скором будущем – основательница Елизаветинского благотворительного общества и Марфо-Мариинской обители в Москве.

В том же, 1891 году, великокняжескую семью постигло горе. В подмосковной усадьбе Ильинском погибла жена Великого князя Павла Александровича, через шесть дней после преждевременного рождения Дмитрия. Воспитание детей – Дмитрия и его старшей сестры Марии – взяли на себя бездетные Елизавета Федоровна и Сергей Александрович. В будущем именно Дмитрий, воспитанный в монархических традициях, примет участие в устранении Григория Распутина. В 1905 году Елизавете Федоровне выпадет страшная доля – собирать по частям тело своего мужа, Сергея Александровича, разорванного бомбой террориста.

Отказ от светской жизни, обширнейшая благотворительная деятельность уже при жизни снискали Великой княгине почтение во всех слоях российского общества.

Смерть её была настолько мучительной, что ужаснула даже видавших многое на поле боя военных, достававших из шахты, где Елизавета Федоровна, сама получившая смертельные ранения от сброшенных сверху бревен и гранат, пыталась облегчить страдания своих спутников, перевязывая их раны полосками тканей от своего монашеского одеяния. За праведную жизнь и мученическую кончину причислена к лику святых как преподобномученица Елизавета. Память её отмечается 5 июля.

Возвращаясь в Дмитров, пятое июня 1891 года, следует признать: этот вояж в первую очередь походил на паломничество новообращенной в православие Великой Княгини, чем ревизорскую поездку военного генерал-губернатора – её мужа.

Последствия этого паломничества святой Елизаветы начали появляться практически сразу, и мы видим эти последствия и сейчас.

В 1891 г., 5 июля, на средства владельца фабрики И.А. Лямина в присутствии Елизаветы Федоровны был заложен большой храм Святой Троицы, достроенный уже при вдове И.А. Лямина – Елизавете Семеновне (урожденной Лепешкиной). До следующего столетия среди рабочих фабрики ходили легенды, что «царица» кидала под фундамент золотые монеты – по традиции, «на счастье». После общения с Великой княгиней в поселке при фабрике для рабочих строятся кирпичные 2-4 этажные казармы с удобствами, с широкими коридорами, бани, ясли для младенцев, пекарня.

Семья директора фабрики Бордмана – сам Филипп Филиппович, его жена Друзилия Ивановна, сын Яков Филиппович и сноха Глафира Ивановна, принимавшие Великую княгиню в своем доме, становятся членами уездного отделения Попечительского совета о тюрьмах, состоят в попечительском совете прогимназии, городского училища.

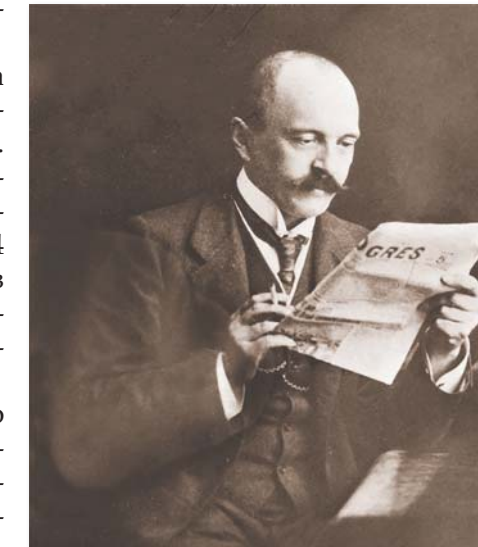
Через несколько месяцев после посещения Дмитрова Елизавета Федоровна создает Елизаветинское благотворительное общество. 17 января 1892 г. утверждается его устав. Елизаветинское общество представляло собой разветвленную структуру, осуществлявшую широкомасштабную благотворительную деятельность. В его состав входило 224 приходских комитета в Москве и 14 уездных комитетов в Московской губернии. Попечительницей Общества являлась Великая Княгиня Елизавета Федоровна. Руководил обществом Совет.

В Дмитрове так же было отделение Елизаветинского Благотворительного общества попечительства о детях немущих родителей, председательствовала в котором местная помещица Татьяна Николаевна Поливанова, а членами его были М.А. Олсуфьев, Н.И. Бугайская, Н.В. Федоров, Н.В. Бородин, А.А. Гоббе – дмитровские дворяне.¹⁸

Строительство в Дмитрове тюремной церкви во имя святой великомученицы Елизаветы на средства Елизаветы Семеновны Ляминой пришлось как раз на время развития попечительской деятельности Елизаветинского общества – через семь лет после визита Её Высочества. Связи, установленные в 1891 г. между Е.С. Ляминой и Великой Княгиней, и предопределили строительство этого храма, которому в 2023 г. исполняется 125 лет. В фондах музея-заповедника сохранились чертежи и архитектурные планы, предваряющие постройку.

¹⁸ Памятная книга Московской губернии, 1914 г. М., Изд. Московского Столичного и Губернского Статистического Комитета, типография Губернского правления. С. 243.

1. Член Дмитровского отделения Елизаветинского благотворительного общества граф Михаил Адамович Олсуфьев
2. Основательница Елизаветинского благотворительного общества и Марфо-Мариинской обители Великая Княгиня Елизавета Федоровна.





Церковь во имя святой великомученицы Елизаветы на территории Дмитровского кремля

Не случаен и выбор архитектора для постройки храма. Сергей Константинович Родионов, принимавший участие и в строительстве подмосковной усадьбы Великих Князей – Ильинского-Усова, и в строительстве Троицкого храма при фабрике Ляминых, и в реконструкции Дмитровской женской гимназии, в постройке храмов в селениях Дмитровского уезда. Связи очевидны.

Следует признать, что исследование этого события – визита Великого князя Романова Сергея Александровича с супругой Елизаветой Федоровной – требует продолжения. Недостаточно изучены персоналии, участники этого события. Особый интерес вызывают подаренные великокняжеской чете: переплетенные в бархат проповеди архимандрита Борисоглебского монастыря Пантелеймона, фотоальбом видов Борисоглебского монастыря, история села Рогачева, иконы. Возможно, эти предметы хранятся в фондах московских музеев.

Погребение останков Елизаветы Федоровны в январе 1921 года под храмом равноапостольной Марии Магдалины в Гефсимании, в Иерусалиме, соответствовало желанию самой великой княгини Елизаветы – быть похороненной на Святой земле, выраженное ею во время паломничества туда в 1888 году.

В 1992 году Архиерейским собором Русской православной церкви великая княгиня Елизавета и сестра Варвара причислены к лику святых и включены в Собор новомучеников и исповедников Российских (ранее, в 1981 году, они были канонизированы Русской православной церковью за границей).

В настоящее время на территории России и в мире действуют благотворительные и просветительские общества, продолжающие дело святой Елизаветы. На западном фасаде Вестминстерского аббатства в Лондоне статуя святой преподобномученицы Великой Княгини Елизаветы Федоровны расположена в ряду мучеников XX века, рядом со скульптурным изображением Мартина Лютера Кинга.

В России с 2011 г. действует Фонд содействия возрождению традиций милосердия и благотворительности «Елисаветинско-Сергиевское просветительское общество». Фонд

ведет работу по сохранению памяти о 300-летней истории Императорской России, государственном, воинском, общественном и милосердном служении представителей Императорской Фамилии. Одной из главных задач Елисаветинско-Сергиевского просветительского общества является изучение и распространение опыта благотворительной деятельности Великой Княгини Елизаветы Федоровны.

С 2018 года при поддержке Министерства культуры РФ и Федерального агентства по туризму Фондом ЕСПО реализуется федеральный историко-культурный туристический проект «Императорский маршрут» – один из самых ёмких национальных туристических проектов, включающий порядка 200 музеев в 22 российских регионах. В дополнение к действующим объектам показа Фонд ЕСПО создаёт музеи в мемориальных зданиях, связанных с благотворительной деятельностью, государственным, военным и общественным служением представителей Императорского Дома Романовых. Работа ведется в Свердловской, Брянской, Калужской, Московской областях, в Пермском крае и Республике Крым, а также в других регионах. Усилиями Фонда возрождается единственное в Подмоскovie Императорское имение «Ильинское-Усово», где в мемориальных зданиях конца XIX века при поддержке Министерства культуры РФ, Правительства Московской области и благотворителей созданы Музей милосердия и Российского Общества Красного Креста, Музей школы и детства, посвященный народному образованию, Музей охраны материнства и младенчества. Таким образом, формируется первый музейно-туристический кластер на «Императорском маршруте» в Подмоскovie. Фонд ЕСПО поддерживает проведение благотворительных акций «Белый цветок» в Москве и Подмоскovie, Екатеринбурге, Перми, Казани, Калининграде и в других городах России.¹⁹

Дмитров достоин включения в эту деятельность. Мы обладаем и информационными и материальными ресурсами для включения города и района в этот маршрут, в научно-исследовательскую и просветительскую деятельность этих организаций.

Перечень мемориальных мест, связанных с именем Елизаветы Федоровны на территории города и района не маленький:

1. Спасо-Влахернский монастырь
2. Успенский собор;
3. Дмитровский кремль;
4. Гимназия «Логос»;
5. Борисоглебский монастырь;
6. Территория Дмитровской больницы;

Яхрама:

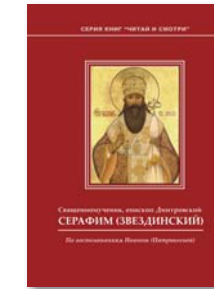
7. парк, директорский дом с флигелем;
8. храм Святой Троицы;
9. фабричный двор;
10. здание старой фабричной больницы.

¹⁹ https://vk.com/away.php?to=http%3A%2F%2Fwww.espo-fond.ru&cc_key=





Книга 1.
Аркадий Зюзин
«Непобежденный»



Книга 2.
«Священномученик
епископ
Дмитровский
Серафим
(Звездинский)»



Книга 3.
Аркадий Зюзин
«Первые
в созвездии СУ»



Книга 4.
Аркадий Зюзин
«На защите
Отечества»



Книга 5.
Лариса Черкашина
«Александр Пушкин.
Тайны древа»



Книга 6.
Аркадий Зюзин
«Притяжению
земному вопреки»



Книга 7.
Ирина Пятилетова
«Странствия
русского пилигрима.
Святая земля»



Книга 8.
Ирина Соловей
«Архангельское,
«что в бору»



Книга 9.
Николай Черкашин
«Легендарный
Севастополь»



Книга 10.
Аркадий Зюзин
Николай Черкашин
«Бросая
вызов бездне»



Книга 11.
Ирина Пятилетова
«Анна из рода
Патрикеевых
(Иоанна
Дмитровская)»



Книга 12.
Татьяна
Мирошник,
Владимир
Мирошник
«Минное поле»



Книга 13.
Николай Черкашин
«Глубины,
Дельфины,
Галина...»



Книга 14.
Николай Черкашин
«Брестские братья»



Книга 15.
Аркадий Зюзин
«Четвертая рота.
Афганистан»



Книга 16.
Татьяна Белева
«Ирина и Ярослав.
Путь от любви
к святости»



Книга 17.
Николай Черкашин
«Герои К-19»



Книга 18.
Аркадий Зюзин
«Космические
инженеры»

Не мемориальное, но тесно связанное с именем св. преподобномученицы Елизаветы – **Елизаветинская тюремная церковь.**

Несколько лет назад архитектор Галина Гуляева, автор замечательной скульптурной группы «Горожане» (ул. Кропоткинская), предложила мемориализацию в виде установки рядом с этим храмом памятного барельефа или скульптуры.

Возможно, предложение архитектора стоило бы пересмотреть и создать такой мемориальный комплекс, который не стал бы диссонировать с окружающей средой.

Но это – уже другая история.



Книга 19.
Аркадий Зюзин
“Семь зимних
дней под
Дмитровом”



Книга 20.
Аркадий Зюзин
“Комбат-батяня”



Книга 21.
Аркадий Зюзин
“Дмитров
в Смутное время”



Книга 22.
Ирина Пятилетова
“Летопись
героического
похода. Конный
переход Ашхабад -
Москва.”



Книга 23.
Николай Черкашин
“Федор Конюхов:
одиночное плавание.
Путешественник
глазами
путешественника.”



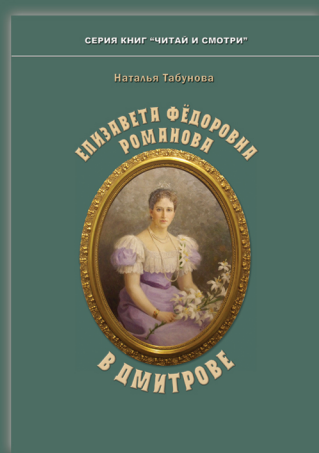
Книга 24.
Николай Черкашин
“Подземный линкор”



Книга 25.
Людмила Рябиченко
“Родине два раза
не присягают!
Две стихи
Тимура Апакидзе”



Книга 26.
Николай Черкашин
“На книжных
бастионах”



Книга 27.
Наталья Табунова
“Елизавета Федоровна Романова в Дмитрове”
Рекомендуем посмотреть!
1. Документальный фильм
“Белый ангел Москвы. Преподобномученица Великая княгиня Елизавета Федоровна Романова”, (2017 г.)
Производство ТК “ТВ Центр”
Режиссер Борис Костенко
2. Документальный фильм
“Елизавета Фёдоровна.
Осталась лишь одна молитва”, (2018 г.)
Производство ТК “Первый канал”
Режиссер Юлия Ермолина

Читай и смотри интернет-версию: kino-slovo.ru, berega.pro

© Образовательный проект «Берега» имени Дарьи Дугиной
Авторы проекта Ирина Дядченко, Юлия Васечко
Литературный редактор Ирина Пятилетова
Корректор Елена Рыкова

Выражаем благодарность спонсорам за поддержку проекта
Москва - 2023

